

Руководство
по эксплуатации

Датчик движения
встраиваемый 160°

28513 7

Оглавление

Назначение	2
Технические характеристики	2
Монтаж	3
Тестирование и настройка	3
Транспортировка и хранение	5
Гарантия	5
Дата производства	5
Паспорт изделия	5

НАЗНАЧЕНИЕ
Датчики предназначены для автоматического включения и выключения нагрузки в зависимости от наличия движущихся объектов в зоне обнаружения датчика с возможностью настройки времени отключения, уровня освещенности и дальности обнаружения. Датчик предназначен для эксплуатации в однофазной электрической сети переменного тока напряжением 230В. Основная область применения - управление внутренним освещением, электроприборами, устройствами сигнализации и др. Коммутация нагрузки выполняется электромеханическим реле.

ТЕХНИЧЕСКИЕ ХАРАКТЕРИСТИКИ	
Тип датчика	инфракрасный
Номинальное напряжение, В	230
Номинальная частота, Гц	50
Потребляемая мощность датчика во включённом состоянии, не более, Вт	0,50
Встроенный регулятор: TIME времени выдержки	+
Встроенный регулятор: LUX уровня освещённости	+
Время отключения min, с	10±3
Время отключения max, мин	7±2
Уровень освещённости, лк	<3-2000
Оптимальная высота установки, м	1-1,8
Сечение присоединяемых проводников, мм²	0,75-1,5
Максимальная мощность нагрузки ламп накаливания, Вт	200
Максимальная мощность нагрузки люминесцентных ламп, ВА	300
Расстояние обнаружения (<24°С), м	≤9
Угол обзора в горизонтальной плоскости	160°
Степень защиты	IP20
Цвет	белый
Способ установки	встраиваемый
Диапазон рабочих температур, °С	-20°С + 40°С

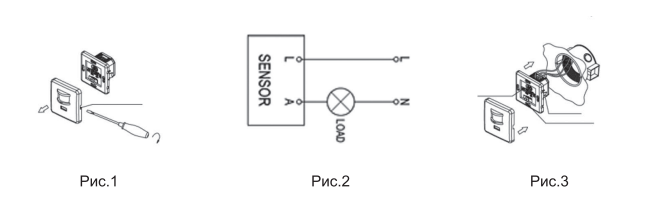
*Фирма-изготовитель оставляет за собой право на внесение изменений в конструкцию, дизайн и комплектацию изделия, не ухудшающих его технических и потребительских характеристик.

ТРЕБОВАНИЯ БЕЗОПАСНОСТИ ПРИ МОНТАЖЕ
Работы, связанные с монтажом, чисткой датчиков осуществлять только при отключенном электропитании сети. Обязательно убедитесь в отсутствии напряжения на месте работ с помощью индикатора напряжения. При установке необходимо располагать датчики вдали от химически активной среды, горючих и легко воспламеняющихся веществ. При обнаружении неисправности датчик необходимо утилизировать. Запрещается подключать датчик к неисправной электропроводке.

ВНИМАНИЕ!
Несоответствие параметров питающей сети, а так же мощности нагрузки может привести к выходу датчика из строя.

МОНТАЖ И ПОДГОТОВКА К РАБОТЕ
Подключение и ввод в эксплуатацию датчиков должны осуществляться только квалифицированным электротехническим персоналом.
При выборе места установки необходимо учитывать факторы, которые могут вызвать ошибочное срабатывание датчика: отопительные системы, кондиционеры, близость к источникам света, отражающие поверхности. Датчик движения работает в пассивном режиме слежения за фоном инфракрасного излучения. Датчик реагирует на изменение инфракрасного излучения в зоне обнаружения. Когда движущийся объект перемещается перпендикулярно лучам зоны обнаружения, датчик имеет наибольшую чувствительность.

- ПОДКЛЮЧЕНИЕ ДАТЧИКА**
- Снять крышку датчика (рис.1)
 - Подключить сетевой провод и провод от нагрузки к клеммным зажимам в соответствии со схемой рис.2
 - Включить сетевое питание. Протестировать датчик и настроить необходимые параметры датчика.
 - Установить крышку датчика (рис.3)



ТЕСТИРОВАНИЕ ДАТЧИКА ПОСЛЕ ПОДКЛЮЧЕНИЯ
Регулятор порога срабатывания «LUX» установите в положение максимальной освещённости. Регулятор выдержки времени включения «TIME» установите в положение минимального времени срабатывания.
Подайте на датчик напряжение питания при этом произойдет включение нагрузки (при отсутствии движения нагрузка должна отключиться примерно через 30сек).
Введите в зону обнаружения датчика движущийся объект, произойдёт включение нагрузки. Отключение нагрузки произойдёт через 7-10 сек после прекращения движения.
Регулятор порога срабатывания «LUX» установите в положение минимальной освещённости. При освещенности выше 3-5лк датчик не должен включить нагрузку. Регулятор выдержки времени включения «TIME» установите в положение минимального времени срабатывания.
Закройте линзу датчика светонепроницаемым предметом или ладонью, при этом должно произойти включение нагрузки. Отключение нагрузки произойдёт через 7-10 сек после прекращения движения.

НАСТРОЙКА ПАРАМЕТРОВ ДАТЧИКА
Регулятор «LUX» позволяет установить порог срабатывания датчика в зависимости от уровня освещенности в диапазоне от 3-5лк (сумерки) до значения 2000лк ☀ (солнечный свет)
Регулятор «TIME» позволяет установить время нахождения во включённом состоянии нагрузки после срабатывания датчика. При повторном появлении движущегося объекта в зоне обнаружения (во время отсчётного периода) отсчет времени начинается сначала.
Переключатель в положение: On —нагрузка будет постоянно включена. PIR- нагрузка будет включаться только при обнаружении движущегося объекта.
Все параметры настроек датчика выбираются опытным путем.

ОБСЛУЖИВАНИЕ
Загрязнение окна датчика может привести к уменьшению дистанции охвата. Чистку датчиков производить мягкой ветошью, смоченной в слабом мыльном растворе. Датчики ремонту не подлежат.

ТРАНСПОРТИРОВКА И ХРАНЕНИЕ

Транспортировка и хранение изделия должна производиться в заводской упаковке с соблюдением мер предосторожности от механических повреждений и воздействия атмосферных осадков. Хранить в закрытых помещениях с естественной вентиляцией при температуре от -25°С до +50°С и относительной влажности не более 80%.

УТИЛИЗАЦИЯ

Изделие необходимо утилизировать согласно требованиям законодательства территории реализации.

СЕРТИФИКАЦИЯ

Товар сертифицирован согласно действующим требованиям Технического регламента Таможенного Союза.

ГАРАНТИЯ

12 месяцев с даты покупки изделия при условии соблюдения правил эксплуатации. Замена вышедшего из строя изделия может быть осуществлена при наличии кассового чека и заполненного паспорта изделия. Настоящая гарантия не распространяется на предохранители, разовые батарейки, а также на случаи повреждения в результате небрежного обращения, внесения конструктивных изменений, повышенной загрязнённости, ненадлежащего обращения и ненадлежащих условий эксплуатации.

ДАТА ПРОИЗВОДСТВА

Указана на корпусе датчика согласно серии: 00.00 (первые две цифры – месяц изготовления, вторые две цифры – год изготовления).

ПАСПОРТ ИЗДЕЛИЯ

Модель/артикул	Дата продажи	Место продажи	Печать продавца

Producer: REV Ritter (China) GmbH 9F, Building A, Hengyuan Plaza № 1988, Beisanhuan East Rd. Cixi, Ningbo, China.
Производитель: РЕВ Риттер (Чайна) ГмбХ
Хэн Юань Плаза, стр. 9 Ф Номер 1988,
Бетсанхуан роуд, Сикси, Нингбо, Китай

www.rev.ru



RU ПАСПОРТ

- Н1. Наименование продукции, тип, марка, модель
Датчик движения
- Область применения:
В быту.
- Правила и условия монтажа
В соответствии с ТУ, хранить в упаковке, перевозить в закрытом транспорте, не требует специальной утилизации
- Правила и условия безопасной эксплуатации (использования)
Не разбирать, не бросать, не погружать в воду.
- Информация о мерах, которые следует принять при обнаружении неисправности продукции
Обращаться по месту приобретения.
- Месяц/год изготовления продукции, срок службы, гарантийный срок
Дата изготовления указана на упаковке согласно серии: 00.00 (первые две цифры – месяц изготовления, вторые две цифры – год изготовления)
Срок службы – 5 лет. Гарантийный срок – 12 месяцев
- Наименование и местонахождение изготовителя (уполномоченного представителя), импортера, информация для связи с ними
Производитель: РЕВ Риттер (Чайна) ГмбХ 9Ф, стр. А, Хэн Юань Плаза № 1988, Бетсанхуан роуд, Сикси, Нингбо, Китай.
Уполномоченная организация в РФ: ООО ТД Пан Электрик
141402, МО, г. Химки, ул. Ленинградская, стр. 25.
Импортер: ООО «Артэкс» 142003, Россия, Московская область, г. Домодедово, Микрорайон Западный, ул. 25 лет Октября д.9
- Свидетельство о приёме
Продукция торговой марки rev изготовлена и принята в соответствии с обязательными требованиями государственных стандартов, действующей технической документации и признана годной для эксплуатации.
- Комплектность
- Изделие
- Паспорт
- Упаковка

KZ Төл құжат

- Өнімнің атауы, түрі, маркасы, моделі:
Қозғалыс сенсоры
- Пайдаланылатын аймағы:
Күнделікті өмірде.
- Монтаж талабы және ережесі
Техникалық шартқа сәйкес, қорапта сақталуы тиіс, Жабұлы көлікте тасылуы керек, Арнайы тазартуларды талап етпейді.
- Пайдалануға берудің қауіпсіздік ережелері мен шарттары (пайдалану)
Шашып тастамау, лақтырмау
- Өнімді пайдалануда ақаулар табылған жағдайда қолданылатын ақпарат
Алған жерге хабарласу
- Өнімнің жасалған айы, қызмет ету мерзімі, кепілдік мерзімі
Дайындалған күні сериясы бойынша орамада көрсетілген: 00.00 (алғашқы екі сан - өндіріс ай, екінші екі сан - шығарылған жылы)
Қызмет мерзімі 5 жыл. Кепілдік мерзімі - 12 ай
- Дайындаушының мекен-жайы мен аталуы (жауапты өкіл), шетке шығарушы, олармен байланыстың хабарламасы
Өндіруші: REV Ritter (China) GmbH 9F, Building A, Hengyuan Plaza No. 1988 Beisanhuan East Rd. Cixi, Ningbo, China
www.rev.ru
Ресей Федерациясындағы уәкілетті ұйым: TD Pan Electric, LLC, 141402, Мәскеу облысы, Ресей. Химки, Ленинград к., 25, тел. 7 (495) 739-39-20 www.pan-elektrik.ru
Импорттаушы: «Артэкс» ЖШҚ 142003, Ресей, Мәскеу облысы, Домодедово, Западный ықшам ауданы, ул. 25 лет Октября д.9
- Қабылдау куәлігі
rev сауда маркасының өнімі мемлекеттік стандарттарлық міндетті талаптарына, қолданыстағы техникалық құжаттарға сәйкес әзірленген және қабылданған, қолданысқа лайық деп танылған.
- Жинағы
- Өнім
- Төл құжат
- Қорап



Датчик движения
встраиваемый 160°



РУКОВОДСТВО
ПО ЭКСПЛУАТАЦИИ